



Project Nederland(s) in de praktijk

Impactrapport



INHOUD

Inleiding STEP	03	Ervaring deelnemers	10
Project NL(s) in de praktijk	04	Ervaring projectleider	11
Methode impactmeting	05	Ervaring participatiecoach	12
De meting	06	Interview Het Gouden Hart	13
Analyse Impactmeting	07	Dubbelinterview Dekkerswald	14
Effecten	08	Vervolg	16
Maatschappelijke impact	09	Conclusie	17

Inleiding STEP

De stichting Steunpunt Taal Educatie Participatie, kortweg STEP, zet zich door middel van educatie, activering en ontmoetingsactiviteiten in voor de maatschappelijke kansen van migranten en vluchtelingen uit de regio Nijmegen. Daarbij kunnen wij bogen op meer dan 40 jaar kennis en ervaring. Jaarlijks bereiken wij ruim 450 anderstaligen uit 80 verschillende landen.

Veel van onze deelnemers hebben weinig contacten en activiteiten, wat nadelig is voor hun (geestelijke) gezondheid en sociaal-economische positie. Zij leunen vaak op hun naaste omgeving en doordat zij de wegen onvoldoende weten te bewandelen, worden de hindernissen en problemen waar zij mee kampen dikwijls te laat aangepakt en daardoor nodeloos groter. Hun positie is kortom kwetsbaar.

In Nijmegen ontbreekt voor sommige cursisten een passend aanbod als het gaat om het vergroten van de maatschappelijke betrokkenheid. Om die reden willen wij ons graag inzetten voor deze mensen en hun kansen bieden om mee te doen. Dit streven vertaalt zich in het tweejarige project Nederland(s) in de praktijk.

Maatschappelijke impact STEP, zie profiel op MAEX.nl



Project NL(s) in de praktijk

Het project Nederland(s) in de praktijk richt zich uitsluitend op migranten en vluchtelingen met een geringe kennis van de Nederlandse taal die niet of nauwelijks participeren in de Nederlandse maatschappij, maar wel die wens hebben.

De aanleiding voor het project zijn onze ervaringen dat deze groep moeite heeft om aansluiting te vinden bij de Nederlandse samenleving. Uit onze inventarisatie onder de doelgroep blijkt dat velen wel de wens hebben om mee te doen, maar dat het ze niet goed lukt op eigen kracht.

Met het project helpen wij hen daarbij. De doelgroep personen nemen gedurende een halfjaar een dagdeel in de week deel aan het project. Zij gaan meedoen aan een georganiseerde activiteit of worden vrijwilliger. De projectdeelnemers worden intensief begeleid en ondersteund door een vaste projectmedewerker.

Het project is flexibel ingericht en kenmerkt zich door individueel maatwerk. De deelnemers kunnen het hele jaar door instromen. De wensen en mogelijkheden van de projectdeelnemer zijn doorslaggevend voor de invulling van diens traject. Het voornaamste doel van het project is dat de deelnemers duurzaam gaan participeren in de maatschappij en dat zij hun activiteiten na afloop van het project op eigen kracht continueren. Daarnaast wil STEP haar expertise en netwerk vergroten en de projectactiviteiten bestendig verankeren in haar aanbod.

“Ik heb nu meer vertrouwen en ik ben niet bang meer om te spreken. Het is ook heel leuk dat mijn taalcoach vroeger zelf bloemist is geweest. Dus een hele goede match!” Eun Joo, Korea



Methodie impactmeting sociale inclusie

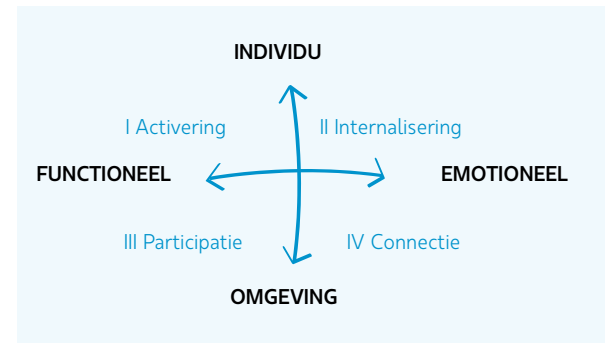
De missie van STEP

'STEP brengt anderstalige en laaggeletterde volwassenen in Nijmegen tot zelfredzaamheid en participatie in de samenleving door middel van activiteiten op het gebied van taal, educatie, ontmoeting en sociale activering.'

Om de effecten van het project NL(s) in de praktijk te meten aan de hand van de missie van STEP, wordt gebruik gemaakt van een gevalideerde survey gebaseerd op het SIT-instrument (De Greef, Segers en Verte, 2010, Social Inclusion after Transfer). Het SIT-instrument gaat uit van vier pijlers waarop mensen hun sociale inclusie kunnen verbeteren:

- Activering: het vergroten van kennis en vaardigheden
- Internalisatie: het bevorderen van gevoel van acceptatie en veiligheid
- Participatie: het deelnemen aan activiteiten
- Connectie: het aangaan van nieuwe contacten

De survey is tot stand gekomen in samenwerking met Prof. Dr. M. de Greef, leerstoelhouder UNESCO Leerstoel Volwasseneneducatie.



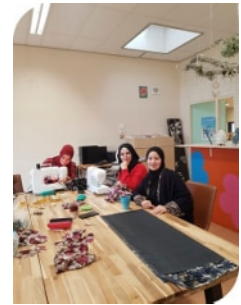
Kwadrant van sociale inclusie (De Greef et al., 2012a)

De meting

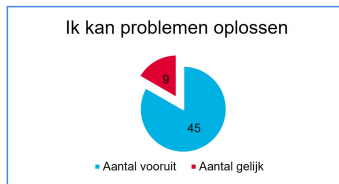
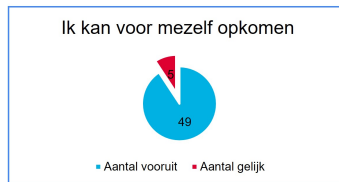
Van de 140 unieke deelnemers hebben 54 deelnemers zowel de nul- als de eindmeting sociale inclusie gedaan. Er is gekozen om alleen de twee pijlers Activering en Internalisering op te nemen in de meting. De uitkomst van de andere pijlers Participatie en Connectie zijn een logisch gevolg van het project. Per vraag werd gebruik gemaakt van een schaal van 1 tot en met 10.

“

Wat vind je fijn aan Nijmegen?
"De bus is gratis. De natuur is mooi en de mensen lachen. Er is geen oorlog."
Mohamed, Syrië



Analyse impactmeting sociale inclusie



1. ACTIVERING

88% van de deelnemers geeft aan dat ze vooruit zijn gegaan in het spreken van de Nederlandse taal.

88% van de deelnemers geeft aan dat ze vooruit zijn gegaan in het kunnen luisteren naar anderen. 63% van de deelnemers geeft aan dat ze beter kunnen samenwerken.

2. INTERNALISATIE

90% van de deelnemers geeft aan meer zelfvertrouwen te hebben gekregen.

78% van de deelnemers geeft aan beter te weten hoe ze contact op kunnen nemen met belangrijke organisaties. Ook durven ze meer initiatief te nemen in het ontacten leggen.

75% van de deelnemers voelt zich nu meer onderdeel van de samenleving.

Effecten

Door deelname aan het project NL(s) in de praktijk wordt gestreefd naar het behalen van de volgende effecten:

EFFECTEN OP KORTE TERMIJN

Activering

- ◆ Vergroten van werknemersvaardigheden

Internalisatie

- ◆ Vergroten van gevoel van 'nuttig' zijn, erbij horen
- ◆ Een verhoogd gevoel van eigenwaarde

Participatie

- ◆ Meedoen aan een activiteit

Connectie

- ◆ Het aangaan van nieuwe contacten

EFFECTEN OP DE LANGE TERMIJN

Activering

- ◆ Zelfredzaamheid vergroten

Internalisatie

- ◆ Gevoel van acceptatie en veiligheid vergroten

Participatie

- ◆ Een betere toeleiding naar de arbeidsmarkt en/of een vervolopleiding

Connectie

- ◆ Vergroten van het netwerk

“Je taalniveau is niet goed genoeg, je bent niet te verstaan, je hebt de papieren niet of je bent te onzeker.” Dit is wat ik altijd te horen kreeg. Door mijn vrijwilligerswerk bij Trash'ure taarten heb ik nu mijn eerste echte baan in Nederland.”
Nicole, Thailand



Maatschappelijke impact

Bij de start van het project hadden we niet kunnen bedenken dat er zoveel deelnemers ook na het project zouden blijven meedoen in de maatschappij. En zeker niet het aantal deelnemers dat uiteindelijk een betaalde baan heeft gekregen. De maatschappelijke impact is erg groot. Aan het eind van het project heeft 35% van de deelnemers een betaalde baan gevonden en 63% gaat na het project door met de activiteiten.

Daarnaast is het netwerk van organisaties enorm vergroot. We weten elkaar steeds beter te vinden. Er is bijvoorbeeld een intensieve samenwerking ontstaan met de buurtteams die tot dusverre weinig ervaring hadden met onze doelgroep. De deelnemers hebben vaak te maken met belemmeringen en knelpunten. Het buurtteam organiseert nu maandelijks een ontmoetingsuur.

Het buurtteam adviseert en begeleidt de deelnemers om de eventuele belemmeringen aan te pakken op de vrijwilligersplekken en ook in de thuissituatie. Dit heeft een positief effect op de continuïteit van hun deelname aan het project.

“

“Ik heb nooit aan een activiteit deelgenomen. Nu ik naar de naaigroep en de damesgym ga voel ik me gelukkiger. Ik heb niemand in Nederland, door deze activiteiten heb ik nieuwe contacten gemaakt. Het is altijd erg gezellig.”

Hamdiye, Turkije



Ervaring van de deelnemers



Na een excursie bij Land van Ooij ben ik daar gestart met vrijwilligerswerk en er zo achter gekomen dat de natuur mij goed doet. Na de vakantie ga ik vrijwilligerswerk doen in de buurtmoestuin 'De Groene Tol'. Die is lekker bij mij in de buurt. Contact met mensen en in de natuur actief zijn doet me goed.

Thamer, Irak

Sinds ik vrijwilligerswerk doe als gastvrouw bij de Stip in de Dukenburg, wil ik mezelf ontwikkelen in het sociale domein. Ik wil graag problemen oplossen en zwakkeren in de maatschappij helpen. Ik heb gesprekken met het WerkBedrijf over een opleiding als sociaal werker op niveau 4.

Sara, Polen



"Ik ben begonnen als tolk bij Humanitas. Door de intensieve begeleiding en de juiste activeringscoach heb ik grote stappen durven te nemen. Ik ga namelijk starten met de opleiding als NT2 docent! Mijn activeringcoach heeft me daarbij geholpen. Ik had nooit gedacht dat ik dit zou kunnen bereiken! In Jemen was ik docent Engels en nu blijf ik in mijn vakgebied met een andere taal."

Angela, Jemen

Ervaring projectleider

"Nooit gedacht dat het project zo succesvol zou zijn"

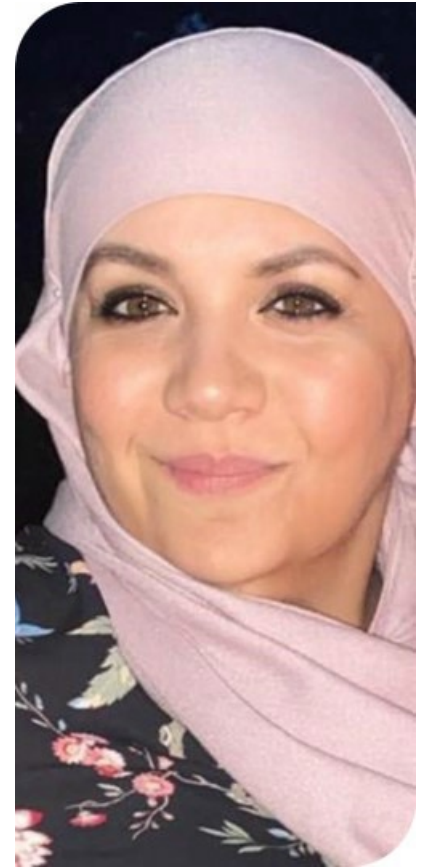
Voor de meeste van onze cursisten is deelnemen aan een activiteit buiten STEP niet vanzelfsprekend en vrijwilligerswerk is al helemaal een stap te ver.

Door dit project heb ik de mogelijkheid gehad om onze cursisten de tijd, aandacht en intensieve begeleiding te bieden om het beste uit zichzelf te halen. Tijdens de gesprekken die ik gevoerd heb met de cursisten, waar vooral goed luisteren naar hun wensen en talenten erg belangrijk is, leer je ze beter kennen. Hierbij is de juiste prikkel geven om ze te enthousiasmeren erg van belang en ook het geven van vertrouwen. Dit is het belangrijkste onderdeel van het hele traject. Wat dit project mooi maakt is dat er zoveel verschillende trajecten zijn met heel veel leuke verhalen, vooral succesverhalen. Door onze laagdrempeligheid en ons maatwerk hebben we veel cursisten kunnen bereiken en begeleiden. Het maatwerk zit hem in de tijd die je neemt om samen met een cursist uit te zoeken wat het beste past. Wie ben je, waar wil je naartoe en wat is daar de beste weg voor?

Ook zijn er trajecten waar de start heel moeizaam verloopt of langzaam op gang komt. De redenen hiervan zijn heel divers, bijvoorbeeld miscommunicatie op de werkvloer, privéomstandigheden, gezondheidsproblemen, belemmeringen thuis. Geduld en blijven zoeken naar ingangen en mogelijkheden is hierbij zeer belangrijk. Vooral in contact blijven met de cursist en soms ook met de partner totdat we de goede richting vinden. De cursisten hebben veel kunnen bereiken en geleerd om voor zichzelf op te komen. Een cursist zei: "Ik heb nu veel meer zelfvertrouwen dan in het begin en ik durf nu veel meer. Ik kom voor mezelf op". Deze cursist mocht van haar partner geen vrijwilligerswerk doen, omdat hij dat onnodig vond. Haar taalniveau was goed genoeg, vond hij. Door het vergroten van haar zelfvertrouwen en doorzettingsvermogen heeft ze nu een betaalde baan bij een zorginstelling.

De begeleiding is zeer intensief, maar het geeft veel voldoening om de cursisten gaandeweg te zien groeien.

Rachida Nejari



Ervaring participatiecoach



Marja is een van de participatiecoaches verbonden aan het project NL(s) in de praktijk. Trajectbegeleider Rachida heeft Marja gekoppeld aan Sasa uit Thailand. Zij is nu 5 jaar in Nederland en was in het begin erg verlegen en durfde niet veel te praten. Ze wilde iets doen met kinderen en zodoende heeft Rachida voorgesteld om bij de naschoolse opvang te gaan kijken. Eerst is Marja met haar meegegaan.

In de wekelijkse bijeenkomsten praten Marja en Sasa altijd over hoe het in de afgelopen week is gegaan.

"Ze is steeds vrijer geworden en durft nu meer. Het is een heel lieve en vriendelijke vrouw. Samen hebben we veel plezier. Het duurde wel een tijd voordat ik haar vertrouwen gewonnen had."

"Sasa is erg vooruitgegaan, ook met haar uitspraak. Maar ik moet haar blijven motiveren en zeggen dat ze het kan. Zoals formele brieven schrijven voor haar examen. Daarover is zij onzeker."

"Het is wederzijds een win-winsituatie. We pikken er allebei dingen van op, het geeft ons plezier en nieuwe kennis. We leren elkaars cultuur kennen. Dat verruimt onze blik."

Marja Eldenhorst

Interview coördinator Het Gouden Hart

Wat is je functie bij het Gouden Hart?

"Ik ben coördinator welzijn en activiteiten in een woonzorgcentrum voor senioren van Het Gouden Hart.

Wat vind je van het project NL(s) in de praktijk?

"Ik vind het super. De deelnemers zijn allemaal gemotiveerde mensen die vooruit willen in Nederland. En natuurlijk heeft de een meer begeleiding nodig dan de ander, bijvoorbeeld moeders met jonge kinderen zonder partner. Dat is toch best een opgave, zeker in een ander land. Daar neem ik al mijn petje voor af. En dan ook nog naar school gaan om Nederlands te leren en ergens vrijwilligerswerk te gaan doen. Dat vind ik echt bijzonder"

Hoe vind je de samenwerking met Rachida, de trajectbegeleider van STEP?

"Met Rachida samenwerken vind ik superfijn. Rachida en ik zitten op dezelfde lijn. We kijken allebei goed naar de persoon. Wat is het voor iemand? Waar zou hij of zij het beste passen? Door het hier samen van te voren goed over te hebben, maken we gelukkig meestal een goede inschatting."

Laatste vraag: vind je dat dit project door moet gaan?

"Jazeker, alsjeblieft! Echt, want de combinatie van de theorie van de lessen en de praktijk van het werken en praten met de mensen is cruciaal. Het is ook zo belangrijk dat migranten de cultuur van Nederland leren kennen. Daarnaast is het project ook een meerwaarde voor onze bewoners. Er ontstaan gesprekken tussen bewoners en de vrijwilligers van STEP, ondanks het verschil in leeftijd en afkomst.

Maria Lam, coördinator Het Gouden Hart



Dubbel interview Dekkerswald

Monique Broeder, vrijwilligerscoördinator



Kun je wat vertellen over het proces van de plaatsing?

"Het is belangrijk om een goede match te maken. Ik neem dan ook de tijd voor een grondige intake en introductiefase. Eerst kijkt ik naar de kwaliteiten en wensen van de vrijwilliger en zoek dan naar een passende positie binnen het centrum.

Pas als de verwachtingen aan beide kanten duidelijk zijn, gaan we iemand plaatsen. Het is belangrijk dat ze weten wat de taken zijn en hoe de samenwerking op de werkvloer is."

Hoe heb je het contact met STEP ervaren?

"Het contact met STEP is prettig en ik waardeer de betrouwbaarheid van Rachida. De communicatie gaat snel en afspraken worden nagekomen. Als het gaat om uitdagingen voor cursisten van STEP, wijst Monique op taal als het meest voorkomende probleem. Cultuurverschillen geen grote rol spelen. Wel is het essentieel om aandacht te besteden aan taalvaardigheid, vooral omdat het herstelcentrum werkt met oudere patiënten met cognitieve problemen.

Kun je een praktijkvoorbeeld noemen?

"Als voorbeeld noem ik graag mijn ervaring met Tracy. Zij wilde graag in de horeca werken, maar er was meer vooruitzicht op een betaalde baan binnen de roomservice. Na het driegesprek en enkele follow-ups gaf Tracy aan dat het niet goed liep met de begeleiding. Ik ging op zoek naar een andere werkbegeleider en tegelijkertijd kwam er een vacature bij de roomservice in een ander gebouw. Ik zette alles in gang om Tracy daar te laten meelopen, en ze werd aangenomen! Ze werkt nu 24 uur daar en we hebben haar traject als vrijwilliger succesvol afgerond."

Dubbel interview Dekkerswald

Tracy, projectdeelnemer



Hoe ben je bij Dekkerswald terecht gekomen?

"Ik volgde taallessen bij STEP, maar kon deze moeilijk combineren met de zorg voor mijn kinderen. Samen met de trajectbegeleider hebben we gezocht naar andere mogelijkheden. We kwamen uit bij herstelcentrum Dekkerswald. Ik ben gestart met schoonmaken en ga nog de opleiding Roomservicemedewerker volgen. Helaas verliep het contact niet zo goed met een van de begeleiders van Dekkerswald. Er zijn toen gesprekken geweest met Rachida en Monique en gelukkig zagen zij ook dat het niet lag aan hoe ik mijn werk deed. Monique heeft toen een plek op een andere afdeling gevonden. En het mooie is, ik heb nu een betaalde baan voor 24 uur in de week!"

Hoe bevalt het?

"Heel goed! Als ik binnenkom zie ik mijn klanten en dan zijn ze blij om mij te zien. Dat geeft me een goed gevoel. Ik heb echt een goede band opgebouwd met enkele klanten."

Wil je nog iets kwijt?

"Ja, ik wil nog benadrukken dat ik zonder de hulp van Rachida deze kans nooit had gekregen!"

Vervolg

2024 - project 'Maak werk van Participatie'

Dat het project niet mag stoppen is duidelijk. In 2024 zal het project dan ook een vervolg krijgen, mogelijk gemaakt door 5 fondsen.

De vraag vanuit onze cursisten is groot. In het nieuwe jaar willen we het project uitbreiden naar een tweede locatie. Ook bouwen we verder aan ons netwerk .



Leerpunten

Tijdens het project ervoeren we regelmatig hobbels rondom de communicatie tussen de deelnemers en de medewerkers van de organisaties. De doelgroep vindt het lastig om haar stem te laten horen en gaat daarom het gesprek vaak niet aan. Dat kan leiden tot afhaken omdat ze liever kiezen voor de makkelijke weg en de confrontatie niet aan durven te gaan. Gelukkig kon er mede door de intensieve begeleiding op tijd worden ingegrepen. Vaak ging het dan om kleine miscommunicaties die makkelijk op te lossen waren. Hierdoor is het idee ontstaan om weerbaarheidstrainingen te gaan geven voor deelnemers die vrijwilligerswerk doen. We denken hiermee veel miscommunicatie te kunnen voorkomen zodat de deelnemers met vertrouwen een gesprek aan kunnen gaan.

Conclusie

De impactmeting sociale conclusie geeft aan dat de deelnemers van het project voortgang hebben geboekt op het gebied van sociale inclusie op de pijlers Internalisatie en Activering. Als logisch gevolg van de projectactiviteiten zijn de cursisten ook gegroeid op de pijlers Connectie en Participatie.

Een meerderheid van de ondervraagde deelnemers geeft aan dat ze door het project:

- ✓ meer zelfvertrouwen hebben gekregen (internalisatie)
- ✓ beter voor zichzelf kunnen opkomen (internalisatie)
- ✓ beter kunnen samenwerken (activering)
- ✓ makkelijker een gesprek kunnen aangaan (activering)
- ✓ beter problemen kunnen oplossen (internalisatie)

35% van de deelnemers
heeft een betaalde baan
gevonden

Tijdens dit project hebben we gemerkt dat intensieve begeleiding en duidelijke doelstellingen cruciaal waren voor het grote succes. Verder is maatwerk erg belangrijk. Per individu moet er gekeken worden naar de behoeften en wensen. Tot slot droeg het regelmatig evalueren van de voortgang bij aan effectieve activering.

Een resultaat van het project, dat we niet verwacht hadden, was dat er zoveel mensen uiteindelijk door konden stromen naar een betaalde baan. 37 mensen van de 105 die het project hebben afgerond hebben werk gevonden. Dat is 35%!

Het was niet altijd makkelijk om de cursisten op de juiste plek te krijgen, maar met het doorzettingsvermogen en de intensieve begeleiding van onze trajectbegeleider Rachida is het project een enorm succes gebleken. Er is een groot netwerk opgebouwd waar we in de toekomst gebruik van kunnen maken.

Mogelijk gemaakt door:



Stichting STEP

Derde van Hezewijkstraat 6, Nijmegen
info@stepnijmegen.nl
www.stepnijmegen.nl

